

## ENERGÍAS RENOVABLES

# Almería cuenta con una de las plantas fotovoltaicas más grandes de Andalucía

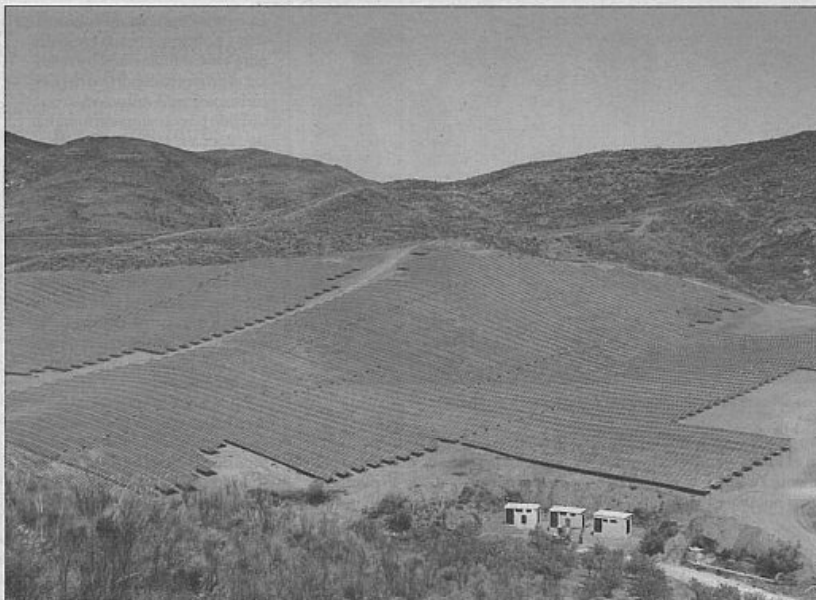
**Las instalaciones producirán 21,5 MW, el equivalente a la energía que consumen 40.000 personas**

PAQUI DURÁN  
REDACCIÓN

La provincia de Almería, pionera en el empleo de energías renovables, cuenta ahora con un nuevo aliciente que le valdrá para aprovechar aún más el potencial de radiación solar existente en esta zona. Se trata de un nuevo complejo compuesto por tres plantas fotovoltaicas situadas en la sierra de Lucainena de las Torres, cerca del término municipal de Níjar.

Con más 30 hectáreas, una superficie similar a 30 campos de fútbol, es la mayor planta que hasta ahora se ha instalado en la provincia y es también una de las más grandes de Andalucía. Se calcula que tendrá una producción global de 21,5 megavatios (MW) y una capacidad para suministrar energía a 10.000 viviendas, es decir, unas 40.000 personas aproximadamente.

El grupo de empresas Asset (Energía Solar S.A., Logistic Solar S.L. y Sestra Solar S.A.) ha sido el encargado de realizar la inversión de 140 millones de euros que ha costado la construcción y montaje de los 137.000 paneles solares que conforman este extenso conjunto. A este gasto habría que sumar otros 17,5 millones de euros para la construcción de una subestación en Lucainena de las Torres, así como para el trazado de una línea de alta tensión que servirá para evacuar la energía desde



La superficie de las tres plantas fotovoltaicas alcanza las 30 hectáreas de extensión. / JUAN SANCHEZ

## Estación fotovoltaica

CARACTERÍSTICAS	DATOS
Superficie	30 Hectáreas
Ubicación	Sierra Alhamilla
Producción energética	21,5 MW
Inversión total	157,5 millones
Empresa promotora	Grupo Asset
Plazo de construcción	Un año
Funcionamiento	Septiembre 2008

FUENTE: INNOVACIÓN

## JAVIER DE LAS NIEVES

DELEGADO DE INNOVACIÓN



las tres plantas hasta la subestación de Carboneras.

Por otro lado, el grupo hispanoalemán también estima erigir tres campos eólicos en las inmediaciones de las plantas solares, lo que permitiría generar 58 megavatios. Sin embargo, esta posibilidad sólo está contemplada a medio o largo plazo.

Sebastián Clarés, uno de los socios responsables del proyecto, destacó la magnitud de la planta solar, así como la disposición "original" de las placas, ya que éstas

están orientadas para conseguir un mayor aprovechamiento del sol, adaptándose a la orografía del terreno. Asimismo, Soledad Martínez, también perteneciente a Asset, hizo hincapié en la envergadura de esta nueva instalación, a la que describió como "la mayor planta fotovoltaica que actualmente existe en Europa".

## Apuesta por las renovables

El delegado de Innovación, Ciencia y Empresa, Javier de las Nieves, visitó ayer las instalaciones de estas tres plantas que, según la previsión, estarán listas a finales de agosto pudiendo comenzar a generar energía a principios de septiembre.

De las Nieves subrayó la importancia de este ambicioso proyecto y recordó que en el municipio de Lucainena existen otras cinco plantas en funcionamiento con una producción total de 430 kilovatios (KW), potencia muy inferior al nuevo parque solar.

El delegado también remarcó la apuesta por las energías renovables que se viene realizando en la provincia de Almería, donde se han presentado 370 solicitudes para la instalación de plantas fotovoltaicas. De estos proyectos, ya están realizados y en producción 222, los cuales generan 11.437 KW.

Además, hizo mención a los 20 parques eólicos que actualmente están en construcción, así como a los que ya se encuentran en funcionamiento en los municipios de Serón/Tijola, Nacimiento (Abla, Abucena, Fiñana, Nacimiento y las Tres Villas) y Lucainena-Turrillas, con una producción global de más de 500 MW.

## INDUSTRIA

## Fabricantes de áridos renuevan su directiva

LA VOZ  
REDACCIÓN

Los representantes de la Asociación de Fabricantes de Áridos y Afines de Andalucía en Almería, AFA-Almería, han renovado recientemente su junta directiva compuesta por Raúl Tejera como presidente, y Antonio Giménez y Juan Espinosa como vicepresidentes primero y segundo, respectivamente, los tres miembros de Indexal.

## LABORAL

## La provincia registró una tasa de paro del 17,5%, pero gana en actividad

LA VOZ  
REDACCIÓN

Almería registró en el segundo trimestre del año una tasa de paro del 17,5%, una de las más altas de Andalucía. Sin embargo, también fue una de las provincias andaluzas en las que se observó una mayor tasa de actividad en los últimos tres meses, según se desprende los datos de la Encuesta de Población Activa (EPA) publicados ayer por el Instituto Nacional de Estadística (INE). Almería, con 62,19 %, fue la única

provincia de la región con porcentajes superiores al 60% en lo que a tasa de empleo se refiere.

Tal como recoge el estudio publicado, en Almería se registraron 60.000 desempleados frente a los 281.600 ocupados.

Por su parte, Granada y Cádiz fueron las provincias con mayor tasa de desempleo en el segundo trimestre, con 18,44 y un 18,20 %, respectivamente, además de Málaga y Jaén, con 16,38% cada una, tanto en Andalucía como en España.

A nivel regional, el paro aumentó en el segundo trimestre del año 2008 en Andalucía en 56.400 personas, lo que supone un aumento del 10,05% en relación con el trimestre anterior, con lo que el número total de desempleados se situó en 618.000 personas, lo que representa una tasa de paro del 16,27%, según los parámetros consultados.

Con estos datos se puede afirmar que la comunidad andaluza ocupa el puesto número doce respecto a la actividad, con una tasa del 57,12%.

En el conjunto del país, el paro subió en 207.400 personas en el segundo trimestre del año, un 9,5% en relación al trimestre anterior, con lo que el número total de desempleados se situó en 2.381.500 y la tasa de paro repuntó más de ocho décimas, hasta el 10,44%, al-

canzando su valor más alto desde finales de 2004.

## Diferencias por sexos

De los 618.000 parados que recoge la EPA al cierre del segundo trimestre del año 2008, 310.400 son varones y 307.600 mujeres. Andalucía cuenta con una diferencia entre las tasas de paro femenina y masculina de 5,83 puntos de diferencia. Canarias, Islas Baleares y Murcia tienen las tasas de paro menos divergentes por sexo, con una diferencia inferior a dos puntos.

Por el contrario, las comunidades con diferencias más elevadas entre las tasas de paro femenina y masculina son Extremadura (más de diez puntos de diferencia) y Castilla La Mancha, y Castilla y León con una diferencia de más de siete puntos cada una.